

Barn som anhöriga Lagstadgad rätt till stöd Vad behövs?



Syfte med arbetet med barn som anhöriga



Öka skyddsfaktorerna
Minska riskfaktorerna

Vad behövs?

Perspektivförskjutning

Se patienter som är föräldrar som just det! Vad behöver de för stöd i sin föräldraroll?

”Jag är inte bara sjuk, jag är pappa också” - Vilket stöd kan jag och mina barn få?

Vad behövs?

Kunskap och information

Att omvandla detta uppdrag till en del av ordinarie verksamhet - kräver utbildning och attitydförändring

Hur håller man i ett familjesamtal? Hur talar man med barn?

Vilka metoder finns? Vilka ska göra det? Var finns bra informationsmaterial till de som vill/orkar läsa?

Vad behövs?

Faktaunderlag

Hur många av era patienter är föräldrar till barn under 18 år?

I våra verksamheter finns föräldrar i alla riskgrupper som lyfts fram i lagen - psykisk sjukdom, missbruk/beroende, allvarlig somatisk sjuklighet och oväntade dödsfall

Andra fakta av betydelse

Har våra patienter sjukdomar som är :

Kroniska/långvariga

Botbara eller inte

Medfödda eller inte

Fanns sjukdomen/funktionsnedsättningen redan innan patienterna blev föräldrar?

Påverkar de hjärnan/kognition/koncentration etc

Vad behövs?

Entusiasm

Struktur – av arbetet och i våra system

Rutiner för arbetet och för uppföljning = systematik

Metoder i arbetet (FBPT, BFI t ex)

De som har vuxna som patienter inom målgruppen ska

Informera barn om förälderns sjukdom

Ta ansvar för att de barn som behöver det får adekvat stöd

Samverka med andra som kan ge stöd (BHV, BUP , skolan, socialtjänsten m.fl)

Till dig som är patient i Psykiatri Skåne och har eller lever med barn under 18 år.

Det är viktigt att du som patient i Psykiatri Skåne och har eller lever med barn under 18 år, tillsammans med dina föräldrar och eventuella anhöriga, får ta del av den information som finns tillgänglig för dig och ditt barn. Detta är ett viktigt steg för att säkerställa att du och ditt barn får den bästa möjliga vården och stödet som behövs.

Av erfarenhet vet vi att patienter som är föräldrar också vill ha bra kontakt med sina barn och beaktas detta när det gäller information om ditt barn. Detta innebär att vi ska dela ut information om ditt barn till dig och ditt barn, så att ni tillsammans kan ta beslut om ditt barns vård och stöd.

Det är viktigt att du som patient i Psykiatri Skåne och har eller lever med barn under 18 år, tillsammans med dina föräldrar och eventuella anhöriga, får ta del av den information som finns tillgänglig för dig och ditt barn. Detta är ett viktigt steg för att säkerställa att du och ditt barn får den bästa möjliga vården och stödet som behövs.

Av den information som finns tillgänglig för dig och ditt barn, ska du och ditt barn tillsammans kunna ta beslut om ditt barns vård och stöd. Detta innebär att vi ska dela ut information om ditt barn till dig och ditt barn, så att ni tillsammans kan ta beslut om ditt barns vård och stöd.



Se barnets behov

Vår egen verksamhet
Alla behandlare i ÖV och SV
Kontaktpersoner på vårdavdelning
Barnombud

Skola
elevhälsa

BUP

Socialtjänsten
Socialsekreterare ek.
Socialrådgivare
Socialsekreterare
Familjehemssekreterare

Andra viktiga aktörer

Barnhälsovård



Riktlinjer för att beakta behov hos barn till psykiskt sjuka föräldrar

Riktlinjerna grundar sig på lagtexten i HSL och LYHS, med de ändringar som införts i lagtexten från den 1 januari 2010, samt i en vetenskaplig översikt angående barn till personer med psykisk sjukdom, barnombudens historia, resultaten från dialogseminarier och inventering av dagsläget inom Psykiatri Skåne (se appendix 1-5).

Målsättning:

Barnperspektivet ska finnas med i alla verksamhetsplaner inom Psykiatri Skåne. Oavsett var man bor i Skåne ska alla barn till psykiskt sjuka uppmärksammas. Årsläsa utgång ska alla psykiskt sjuka som också är föräldrar erbjudas information och stöd enligt HSL.....

kort utdrag som exempel



Struktur/systematik

Strukturer/rutiner för att ge information och fråga om barnen, samtala med förälder/-rar och med barn

Sökord i journal

Registrering av barn och barnåtta i patientadministrativa system och uppföljning



Barnombud

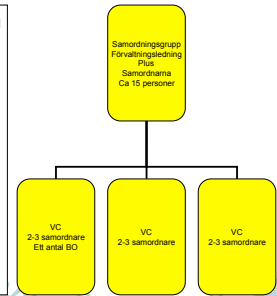
Håller frågan i fokus och uppdaterar kunskap, metoder, samverkansbehov och rutiner "på golvet"

Finns där för alla andra som träffar patienter och påminner om barnperspektivet

Struktur på arbetet

Samordnare för BO som har ett uppdrag från VC
Varje enhet har ca 1-2 BO

Vilket mandat/uppdrag har samordnarna och BO? Vilket stöd behöver dom? Hur mkt tid har dom? Vilken utbildning behöver dom?



"Konsultationsteam"

exempel på konkret samverkan

Verksamhetsövergripande team med representant från:

Barnpsykiatri
Vuxenpsykiatri
Socialtjänst
Barnhälsovård

Mödrahälsovård (om det handlar om en gravid kvinna)

Varje team möts en gång/månad för tidsbeställd konsultation. Mötena annonseras två gånger/år. Kan bli inledning till fortsatt samverkan.

Barn som anhöriga



Från vad vi bör till vad vi gör

Riktlinjer och rutiner

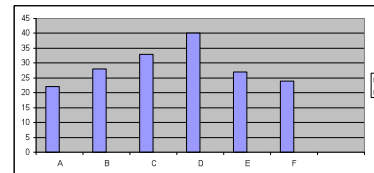
Gemensamma riktlinjer för alla
Lokala rutiner

Följs upp med hjälp av en enkät,
utvecklad i Skellefteå
Som kan ge ett enkelt
svar på vad som saknas



Psykatri Skåne

Enkät om barnperspektivet



Maxvärde på enkäten är 45 poäng, ju högre poäng desto bättre.
År 2009 var medelvärdet 24,2 poäng och medianvärdet 26 poäng
Medelvärdet på enkäten vid uppföljningen år 2010 var 29 poäng
Medianvärdet var då 27,5 poäng

Psykatri Skåne

Idéer till förbättring

Använd resultatet från Enkäten för att göra
handlingsplaner lokalt
Använd Barnombuden /samordnarna i detta arbete
Avsätt tid för samordnarnas uppdrag
Ha en referensgrupp med brukare/anhöriga för att få
kunskap om hur arbetet tas emot

Psykatri Skåne

Uppföljning

Antal barn som informeras? Föräldrainfo?
Antal som remitteras?
Antal som får insatser - FBPT, BFI, annat?
Orosanmälningar ?



Psykatri Skåne

Hinder, svårigheter som vi sett

Krockar med kärnuppdraget

Implementeringskunskap bör användas från start-
ta med alla nivåer och grupper som behövs
direkt

Rädsla och osäkerhet kring att prata med barn om
svåra saker

Oklarhet kring vem som ska göra vad



lena.eidevall@skane.se

[http://www.skane.se/sv/Webbplatser/
Psykiatri-Skane/Barn-som-anhoriga/](http://www.skane.se/sv/Webbplatser/Psykiatri-Skane/Barn-som-anhoriga/)

